

Energie-avond Eemland300

Energieopwekking in het buitengebied: opgave & uitdagingen

6 februari 2020

Het Groene Huis, Amersfoort

Gerben de Vries

g.de.vries@nmu.nl



samen voor een mooi en duurzaam Utrecht

Even voorstellen: NMU

Gezonde mobiliteit



Duurzame landbouw



Energie



Circulaire economie



Mooie landschappen



Groene stad



Inhoud presentatie

1. RES Amersfoort: opgave en planning
2. Meest gehoorde bezwaren
3. Visie: drievoudig duurzaam

Klimaatakkoord & RES

Klimaatakkoord 2019:

- 49% CO₂-reductie in 2030
- 95% CO₂-reductie in 2050

Regionale Energie Strategieën:

“In de RES werken overheden met maatschappelijke partners, netbeheerders (voor gas, elektriciteit en warmte), het bedrijfsleven en waar mogelijk bewone regionaal gedragen keuzes uit.”

Drie thema's:

- opwekking van weersafhankelijke hernieuwbare energieopwekking op land
- warmtetransitie in de gebouwde omgeving
- daarvoor benodigde opslag- en energie-infrastructuur.

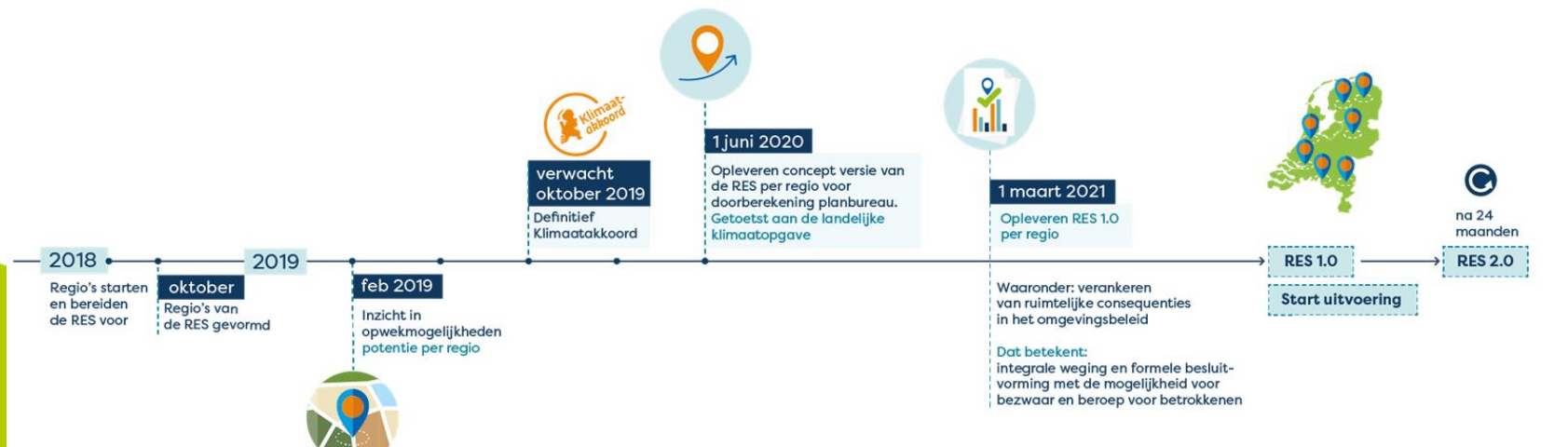
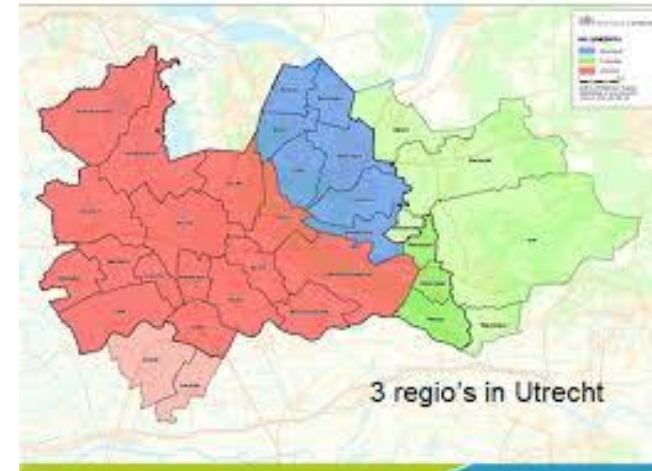


RES Amersfoort: planning

Regio Amersfoort: Amersfoort, Baarn, Bunschoten, Eemnes, Leusden, Soest, Woudenberg, Waterschap Vallei en Veluwe, provincie Utrecht.

Planning:

- 2019: startnotitie opgesteld
- Jan-mrt '20: ophalen input stakeholders/bewoners
- Apr-mei '20: concept-RES bespreken met o.a. raden
- 1 juni: deadline indienen concept-RES



RES Amersfoort: opgave

Landelijke opgave 2030:

Tenminste 35 TWh grootschalig hernieuwbaar op land

Bandbreedte RES Amersfoort:

0,2 – 0,7 TWh

= minimaal

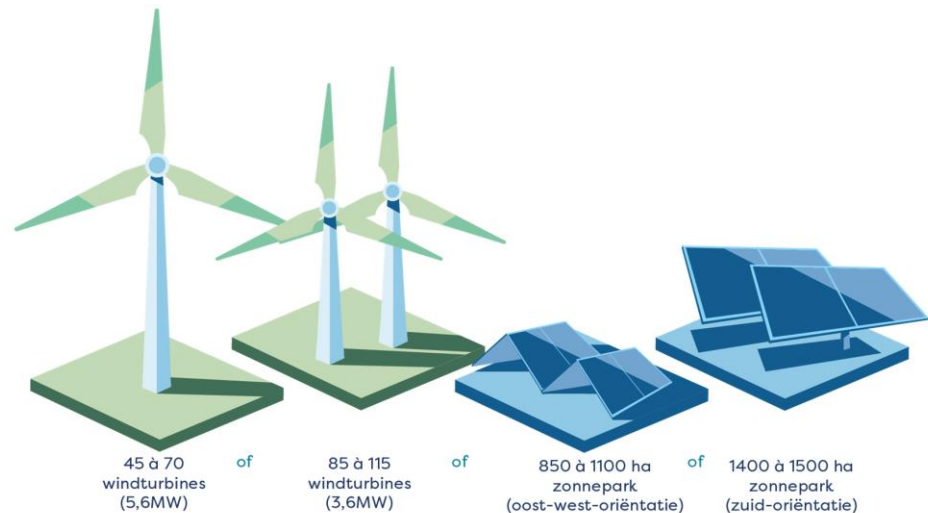
24 windturbines

300 ha zonnepark

14 turbines + 130 ha zon?

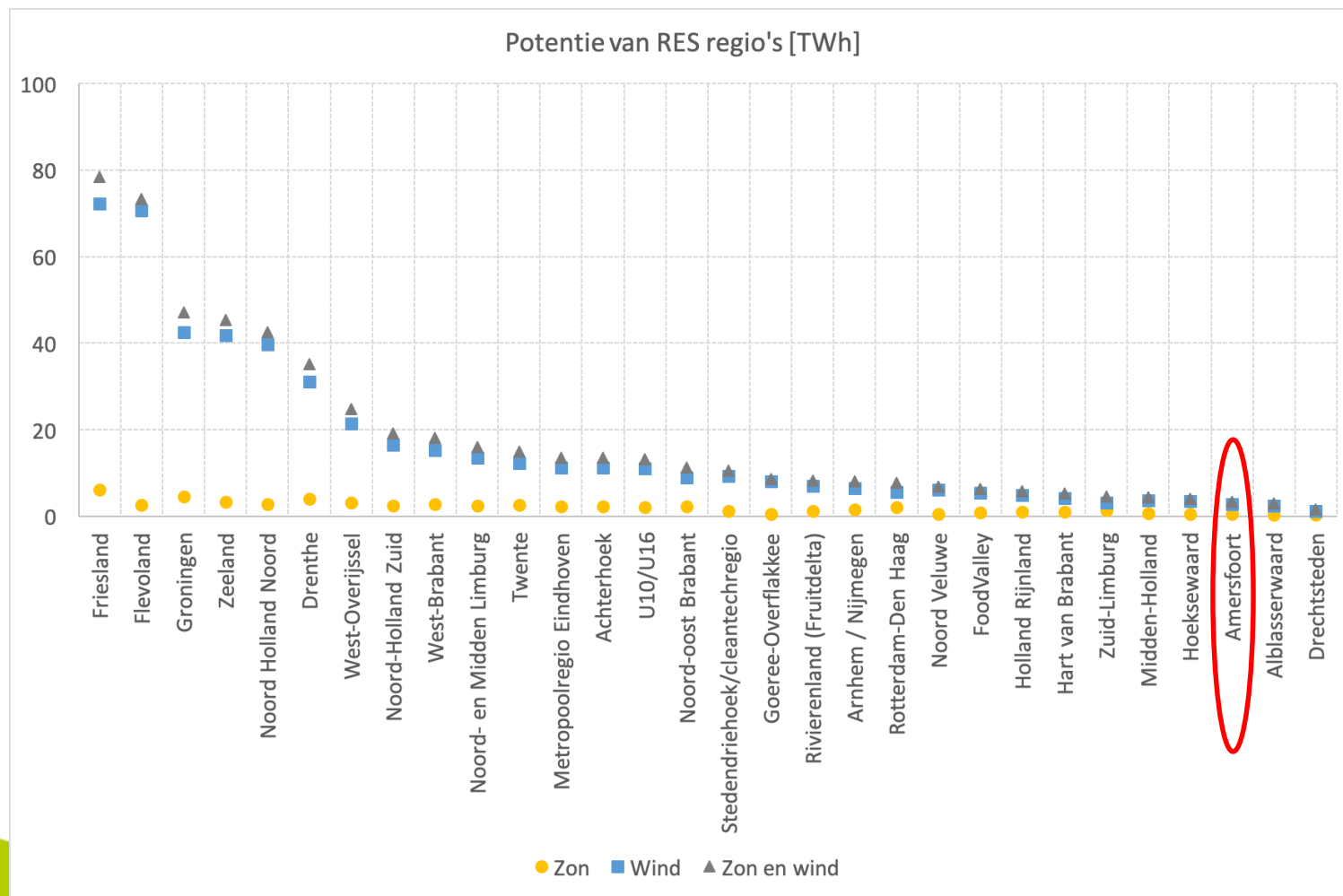
→ Zoekgebieden?

→ Voorwaarden?



NB: bandbreedte hangt o.a. af van aanname aantal vollasturen per jaar

RES Amersfoort: opgave



Meest gehoorde bezwaren

	Natuur	Landschap	Gemeenschap
Locatie	<p><i>“In of langs natuurgebied”</i></p> <p><i>“We verjagen de weidevogels”</i></p>	<p><i>“Aantasting openheid”</i></p> <p><i>“Past niet in kleinschalig landschap”</i></p>	<p><i>“Lelijk uitzicht!”</i></p> <p><i>“Waarom nu juist hier?”</i></p> <p><i>“We voelen ons overvallen”</i></p>
Inrichting	<p><i>“Monocultuur!”</i></p> <p><i>“Panelen te dicht op elkaar”</i></p>	<p><i>“Saaie zonne-akker”</i></p> <p><i>“Sluit niet aan op bestaande structuren”</i></p>	<p><i>“Park heeft geen meerwaarde”</i></p> <p><i>“Niet betrokken”</i></p> <p><i>“Lusten?!”</i></p>

Visie op energielandschappen

De NMU gaat voor een energievoorziening die ‘drievoudig duurzaam’ is:

1. **Energiebesparing en opwekking van duurzame energie** volgens een strakke routekaart om tijdig het doel van energieneutraliteit te bereiken
2. **Zorgvuldige inpassing** in natuur, landschap en leefomgeving
3. **Participatie:** betrokkenheid omwonenden en andere stakeholders in planvorming, eerlijke verdeling lusten en lasten en streven naar (min.) 50% lokaal eigendom

Locatiekeuze

Hoe beoordelen?

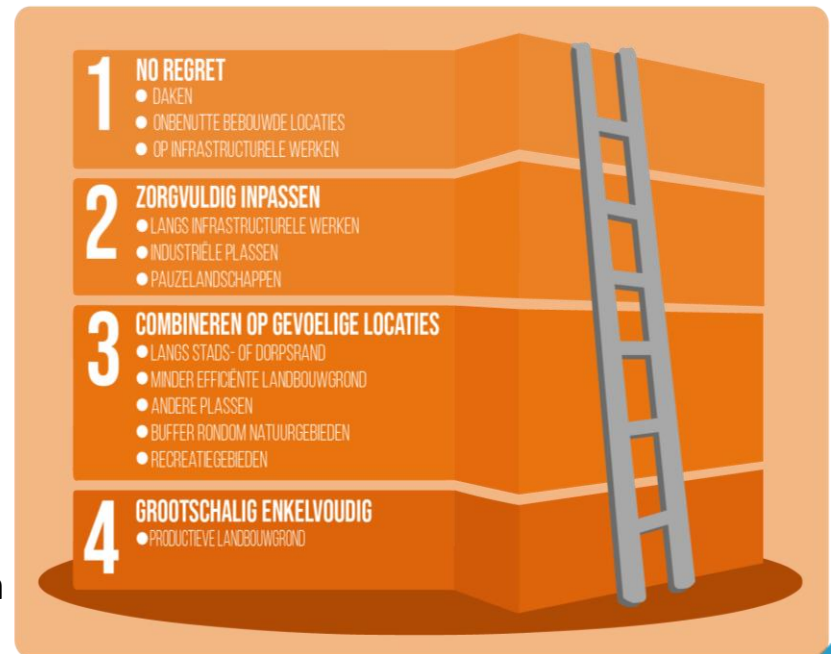
- Gevoelige locatie? Waarvoor komen de zonnepanelen in de plaats?
- Belangen natuur, landschap en bewoners meegewogen?
- Past locatie binnen gemeentelijke beleidskaders?
- Ook andere locaties overwogen?

Handreikingen & visies

De Constructieve Zonneladder

Ideeën lokale groepen

- Combineren van zon & wind
- Langs randen van open / kwetsbare gebieden
- Geen grote projecten in weidevogelgebieden
- Aan zicht onttrekken of combineren met bestaande structuren



Inrichting / inpassing

Hoe beoordelen?

Is in het ontwerp ook rekening gehouden met andere thema's en opgaven?

De drie belangrijkste uitgangspunten:

- *Natuur / biodiversiteit*: ruimte voor natuur, ecologische maatregelen
- *Landschappelijke inpassing*: mooi ontwerp, passend in context en landschap
- *Functiecombinatie*: ook landbouw, recreatie of educatie mogelijk?

Handreikingen & visies

Checklist Natuurbelangen bij Grondgebonden Zonneparken

Checklist Natuurbelangen bij Windenergie op Land

Ideeën lokale groepen

- Bifaciale zonnepanelen die minder grond bedekken
- Zonnepanelen verdiept aanleggen zodat ze minder zichtbaar zijn
- Of juist op hoogte



Procesparticipatie

Hoe beoordelen?

Kan de omgeving van de projectlocatie meedenken en meedoen? O.a. de volgende aspecten:

- *Transparantie*: open en eerlijk proces, omgeving vanaf het begin betrekken
- *Omgeving betrokken bij*:
 - Ontwerp & inrichting
 - Gebruik van het park
 - Beheer & onderhoud

Handreikingen & visies

Handreiking: Wind- en zonneparken realiseren samen met bewoners

Ideeën lokale groepen

- Zoveel mogelijk mensen/doelgroepen betrekken bij dit vraagstuk
- Grondeigenaren goed betrekken!
- Makelaars/moderators die participatieproces begeleiden?
- Gebiedsprocessen: in gebied eerst samen spelregels/uitgangspunten bepalen, dan beste opties uitwerken



Financiële participatie

Hoe beoordelen?

- Kan een lokaal initiatief gelijkwaardig meedoen aan ontwikkeling en realisatie? (50% lokaal eigendom)
- Hoe / in hoeverre is het project van waarde voor de lokale gemeenschap?
- Hebben omwonenden hierover kunnen meebeslissen?
- En is zeggenschap omgeving geborgd?

Handreikingen & visies

Factsheet Participatiecoalitie: 50% eigendom van de lokale omgeving

Ideeën lokale groepen

- Verdeelsleutel winst: bijv. 1/3 voor grondeigenaar, 2/3 voor omgeving
- Oplossingen zoeken voor minder draagkrachtigen
- Winst kan ook gaan naar weidevogels of andere natuurmaatregelen



50% eigendom van de lokale omgeving

Wat betekent het en hoe kun je het bereiken?

In het Klimaatakkoord is afgesproken dat voor grootschalige opwek van hernieuwbare elektriciteit op land gestreefd wordt naar 50% eigendom van de lokale omgeving. Wat moet je over deze doelstelling in ieder geval weten? Wat is 50% lokaal eigendom, wat is de omgeving en hoe bereik je dit?

De passage over 50% lokaal eigendom in het Klimaatakkoord

Om de projecten voor de bouw en exploitatie van hernieuwbaar op land in de energietransitie te laten slagen, gaan in gebieden met mogelijkheden en ambities voor hernieuwbare opwekking, partijen gelijkwaardig samenwerken in de ontwikkeling, bouw en exploitatie. Dit vertaalt zich in een rechtvaardige eigendomsverdeling in een gebied waarbij gestreefd wordt naar 50% eigendom van de productie van de lokale omgeving (bewoners en bedrijven), investeren in een zon- en/of windproject is ondernemerschap. Dat vergt ook mee-investeren en risico lopen. Het streven voor de eigendomsverhouding is een algemeen streven voor 2030. Er is lokaal ruimte om hier vanwege lokale project-gerelateerde redenen van af te wijken. Hierbij wordt ook in acht genomen de bijzondere positie van de waterschappen, die zowel lokale ontwikkelaar zijn als decentrale overheid met een verduurzamingsopgave van hun eigen bedrijfsprocessen.

Waarom is 50% lokaal eigendom belangrijk?

- 50% lokaal eigendom is een belangrijk middel om draagvlak voor de energietransitie te versterken, want hiermee blijven de baten van een project in de regio en profiteert de omgeving ervan.
- Een ander voordeel van een lokale partij als (mede)ontwikkelaar is dat deze de omgeving en de mensen rondom het project kent, en andersom.
- Met de lokale omgeving als mede-eigenaar en dus mede-ontwikkelaar, worden de beste voorwaarden geschepd voor een gelijkwaardige, open en transparante samenwerking met andere partijen.

Ter inspiratie...

Meervoudig ruimtegebruik!



Solarpark De Kwekerij, Bronckhorst

samen voor een mooi en duurzaam Utrecht

Vragen?

